



Améliorer La Recherche
Dirigée Par L’afrique Sur
**Le développement
De La Petite Enfance
Et L’apprentissage
Fondamental**



VOIX DES
CHERCHEURS
BASÉS EN AFRIQUE

Remerciements

Nous remercions nos conférenciers, panélistes, modérateurs, animateurs et preneurs de notes pour leur fort engagement, leurs présentations perspicaces et leurs contributions générales qui ont conduit à un atelier réussi et engageant (voir la liste à l'annexe A). Nous remercions également M. Daniel Hawkins Iddrisu, Dr Eunice Mueni Williams, Dr Hélène Binesse et M. Stephen Acquah pour leur aide dans la mise en forme du rapport. Nous sommes également reconnaissant à tous les participants pour leur temps, contributions et participation active. Nous vous remercions sincèrement d'avoir pris le temps de vous joindre à nous en personne pour cet événement. Nous remercions également nos bailleurs de fonds – la Fondation Bill & Melinda Gates et la Fondation Conrad N. Hilton. Enfin, notre plus profonde gratitude va aux équipes organisatrices de l'ESSA et du Centre REAL pour leur immense travail acharné et leur dévouement qui ont fait de cet atelier un grand succès.

Citation suggérée

Samson, K., Asare, S., Essah, P. (2023). *Améliorer la recherche dirigée par l'Afrique sur le développement de la petite enfance et l'apprentissage fondamental: Voix des chercheurs basés en Afrique*. Education Sub Saharan Africa (ESSA) et Centre de recherche pour l'accès équitable et l'apprentissage (REAL). Rapport de l'atelier.



Points saillants

des recommandations

L'atelier de deux jours s'est concentré sur le thème: *Améliorer la recherche dirigée par l'Afrique sur le développement de la petite enfance (DPE) et l'apprentissage fondamental (FL)*. Il a réuni 53 acteurs invités de l'éducation, principalement des chercheurs, mais aussi des bailleurs de fonds, des décideurs politiques et des praticiens d'Afrique subsaharienne, afin de discuter sur les moyens d'améliorer la recherche sur le développement de la petite enfance (DPE) et l'apprentissage de base (FL) en Afrique. Les participants ont partagé leurs thèmes de recherche prioritaires et leurs besoins en matière de développement professionnel ainsi que les façons dont les parties prenantes peuvent travailler ensemble en vue de répondre aux besoins et aux défis identifiés. Dans cette section, nous présentons les points saillants des recommandations destinés aux intervenants du DPE et du FL afin de mieux soutenir les chercheurs en Afrique subsaharienne.

En commençant par les recommandations spécifiques au DPE, les participants ont suggéré la nécessité d'une meilleure collaboration entre/parmi les secteurs qui travaillent sur les différents aspects du développement de la petite enfance, tels que la santé, la nutrition, l'éducation et la protection sociale, afin de garantir la coordination des programmes de développement holistique des enfants. En outre, il a été reconnu que le DPE est relativement récent en termes de priorité en Afrique. Il faut donc investir dans l'expertise technique des chercheurs pour qu'ils puissent mener des recherches pertinentes et de haute qualité.

En ce qui concerne l'apprentissage fondamental, la discussion s'est concentrée sur la nécessité d'investir davantage dans la recherche afin de mieux comprendre les moyens d'améliorer la langue d'enseignement et d'encourager le multilinguisme dans les espaces d'apprentissage. Comme pour le développement de la petite enfance, les participants ont recommandé une approche multisectorielle en vue de remédier aux faibles résultats en matière d'alphabetisation et de numératie. Par exemple, les parents et les communautés devraient recevoir les connaissances et les compétences qui leur permettent de contribuer à l'apprentissage des enfants. Il a également été recommandé que l'enseignement adopte une approche multidisciplinaire pour bénéficier des connaissances de diverses disciplines pour améliorer l'apprentissage.

Outre les recommandations spécifiques au DPE et au FL, les participants ont formulé des recommandations applicables aux deux. Par exemple, la création de centres de données où les données africaines seraient disponibles et accessibles. De même, pour garantir que le financement soit apporté à l'Afrique et octroyé aux universitaires africains, il faut créer des structures qui garantissent la transparence et l'obligation de rendre compte. Cela implique que les bailleurs de fonds comprennent le contexte africain sans fonder leurs critères de responsabilité sur les normes occidentales. La liste complète des recommandations formulées pour le DPE et FL, ainsi que les recommandations transversales, se trouve aux pages 16 et 17.

Table des Matières

Remerciements	02
Citation suggérée	02
Points saillants des recommandations	03
Table des matières	04
Liste des figures	04
Liste des acronymes	05
Introduction	06
Vue d'ensemble des participants	08
Ce que nous ons appris des présentations en séances plénières et des discussions en petits groupes de l'atelier	10
Recommandations d'action	18
Prochaines étapes	21
Contact	21
Annexe a: liste des orateurs, modérateurs et facilitateurs	22
Figure 1 Répartition géographique des participants	09




Liste des Acronymes

AFECN	Réseau africain de la petite enfance
DPE	Développement de la petite enfance
ECR	Chercheur en début de carrière
ESSA	Éducation Afrique subsaharienne
FL	Apprentissage fondamental
TIC	Technologies de l'information et de la communication
REAL	Recherche pour l'accès et l'apprentissage équitables
MELQO	Mesure de la qualité et des résultats de l'apprentissage préscolaire
UNESCO	Organisation des Nations unies pour l'éducation, la science et la culture
UNICEF	Fonds des Nations unies pour l'enfance
BM	Banque mondiale



Introduction

Ce rapport résume les principales recommandations d'un atelier en personne organisé par l'organisation à but non lucratif **Education Sub Saharan Africa (ESSA)** et du **Centre de recherche pour l'accès et l'apprentissage équitables (REAL)** de l'Université de Cambridge. L'événement a eu lieu les 5 et 6 octobre 2023 à Nairobi, au Kenya, et s'est concentré sur le thème: *Améliorer la recherche dirigée par l'Afrique sur le développement de la petite enfance (DPE) et l'apprentissage fondamental (FL)*. L'atelier a réuni 53 intervenants invités du secteur de l'éducation, principalement des chercheurs mais aussi des bailleurs de fonds, des décideurs politiques et des praticiens d'Afrique subsaharienne, en vue de délibérer sur les moyens d'améliorer la recherche sur le développement de la petite enfance (DPE) et l'apprentissage fondamental (FL) en Afrique. Les discussions se sont concentrées sur le développement du jeune enfant qui englobe l'éducation, la santé, la nutrition, le jeu, les soins, l'environnement et la protection des enfants, et sur le FL en se concentrant sur le calcul et l'alphabétisation ainsi que sur le développement des compétences socio-émotionnelles des enfants de l'école primaire. Plus précisément, les objectifs de l'atelier étaient les suivants:

-  **a. Améliorer la compréhension des besoins et priorités spécifiques des chercheurs en développement de la petite enfance et en apprentissage fondamental basés en Afrique.**
-  **b. Discuter et proposer des stratégies pratiques aux intervenants de l'éducation (par exemple, les chercheurs basés en Afrique, les responsables de l'éducation, les bailleurs de fonds et les décideurs politiques) afin de répondre aux besoins et aux priorités identifiés ci-dessus.**
-  **c. Augmenter les interactions entre les chercheurs basés en Afrique et les autres parties prenantes ainsi que créer des opportunités de collaboration/réseautage sud-sud.**

Ce rapport s'appuie sur les recommandations formulées dans un **rapport** antérieur issu d'une version en ligne de l'atelier tenu le 19 avril 2023. Dans les deux sections suivantes, nous présentons une vue d'ensemble des participants et partageons les enseignements tirés des sessions plénières et des discussions en petits groupes. Ensuite, nous présentons des recommandations fondées sur les données des séances plénières et des discussions en petits groupes. Nous regrouperons les recommandations en trois: les recommandations en matière de développement de la petite enfance, les recommandations en matière d'apprentissage fondamental et les recommandations transversales. La dernière section portera sur ce que nous avons l'intention de faire ensuite.



Vue d'ensemble

Des participants

Nous avons invité les participants sur la base de critères spécifiques comprenant le sexe, la situation géographique, la langue et le domaine d'expertise. Nous nous sommes également efforcé d'inclure des chercheurs en début de carrière. Conformément à notre budget fixe visant 50 participants, nous avons invité un peu plus de 100 personnes (par étapes, en fonction des réponses des personnes contactées initialement). Cinquante-trois y ont participé, dont 23 hommes et 30 femmes originaires de 21 pays d'Afrique subsaharienne. Comme le montre la figure 1, le nombre de participants du Kenya était plus de deux fois

supérieur à celui du Ghana, le deuxième pays le plus représenté. Cela s'explique principalement par le fait que l'événement s'est tenu au Kenya et en tant que tel, nous avons reçu des demandes de dernière minute de la part d'individus et de partenaires au Kenya pour y assister et leur avons accordé l'accès. La carte reflète également les réseaux de l'ESSA et du Centre REAL, qui sont plus forts dans les pays anglophones. Nous poursuivrons nos efforts visant à accroître la représentation des pays francophones et lusophones lors des prochains événements, sous réserve des ressources disponibles.



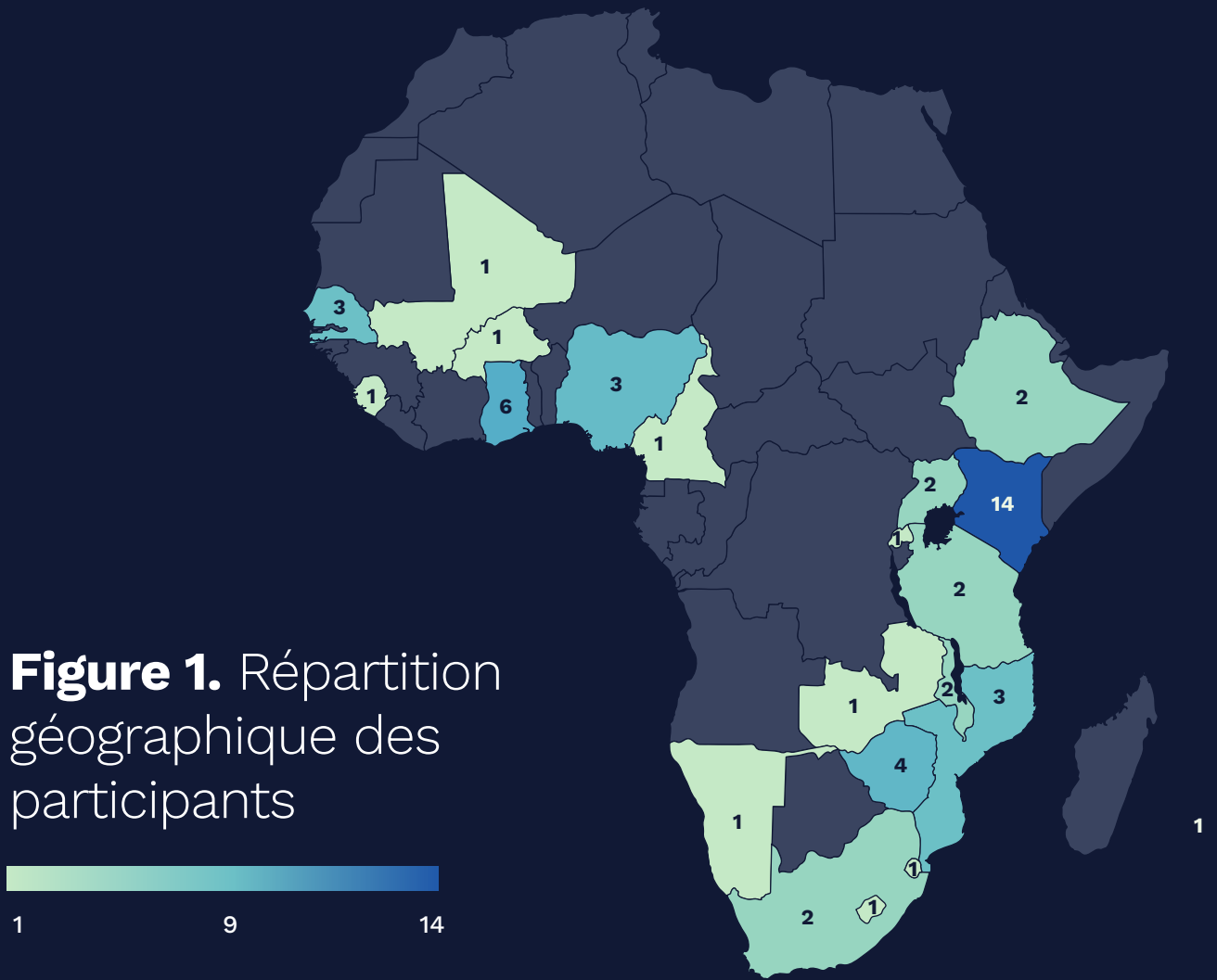


Figure 1. Répartition géographique des participants



Ce que nous avons appris

Des présentations en séances plénières et des discussions en petits groupes

Dans cette section, nous présentons une synthèse des idées tirées des présentations en séances plénières et des discussions en petits groupes. La séance plénière a été l'occasion de discussions en groupe et de présentations individuelles sur divers aspects du thème de l'atelier. En plus de la séance plénière, nous avons réparti les participants en six groupes, chacun comptant entre six et dix membres. L'un des groupes était dédié aux participants des pays francophones qui préféraient dialoguer entre eux en français. Nous n'avons pas créé de groupe séparé pour les deux participants lusophones du Mozambique car il n'y avait aucune demande en ce sens puisqu'ils parlaient aussi bien le français que

l'anglais. L'objectif des discussions en petits groupes était de permettre une discussion plus approfondie sur les objectifs de l'atelier et les présentations en séances plénières.

Les enseignements tirés de ces engagements sont présentés sous quatre thèmes: thèmes prioritaires de recherche; influence des priorités de recherche sur les programmes éducatifs nationaux, régionaux et mondiaux; les besoins/défis en matière de développement professionnel; et les moyens par lesquels les parties prenantes peuvent répondre aux besoins/défis identifiés.



1.1 Thèmes prioritaires de recherche

Lors des discussions en plénière et en petits groupes, les participants ont partagé leurs domaines de recherche qui couvrent un large éventail de sujets axés à la fois sur le DPE et le FL, mais dans des contextes différents à travers l'Afrique subsaharienne. Ces domaines de recherche sont présentés sous six grands thèmes comprenant: apprentissage et évaluation; accès au développement équitable et inclusif de l'enfant; enseignants et enseignement; langue et programme scolaire; leadership institutionnel, culture et installations; technologies de l'information et de la communication; politique et financement; santé et nutrition.



a. Apprentissage et évaluation

Des points de vue ont été exprimés au sujet de divers facteurs liés à l'apprentissage et aux expériences des élèves, notamment la motivation et la voix des élèves, les résultats de l'apprentissage, les formes d'évaluation sommative et formative en classe, à l'école, au niveau national et international. Les participants ont également exprimé l'importance de la famille et de la communauté dans l'apprentissage et le bien-être général des enfants. A ce titre, des interventions doivent être mises en place pour mieux appuyer les familles et les communautés qui soutiennent et prennent soin des enfants qui apprennent dès le plus jeune âge.

En outre, les résultats en matière d'alphabétisation et d'apprentissage au cours des premières années doivent être améliorés. Cela peut se faire en développant des outils adaptés au contexte (par exemple, des questionnaires), plutôt qu'en s'appuyant sur des outils occidentaux. Un participant a souligné "l'Initiative sur la mesure de la qualité et des résultats de l'apprentissage préscolaire de l'Éthiopie", qui a été développée aux États-Unis mais adaptée au contexte éthiopien/africain par le ministère éthiopien de l'éducation et qui est désormais utilisée comme outil d'évaluation national.

Enfin, il est essentiel de mesurer exactement ce que les enfants apprennent et dans quelle mesure ils sont prêts à apprendre. Pour ce faire, des processus et des mécanismes d'assurance qualité doivent être mis en place afin de normaliser les interventions.



b. Accès à un développement équitable et inclusif de l'enfant

L'éducation doit être plus équitable et inclusive pour tous les jeunes élèves, en particulier dans le développement de la petite enfance où il existe des difficultés liées à l'inclusivité, principalement dans les garderies et les centres de santé. Les domaines de recherche importants incluent une meilleure compréhension de ceux qui ont accès et de ceux qui luttent en raison de la pauvreté et de la situation géographique. Plus précisément, il s'agit de savoir comment les enfants handicapés non scolarisés et ceux vivant dans des camps de réfugiés peuvent être aidés à accéder à une éducation et à une santé de qualité.

Pour rendre l'apprentissage plus inclusif, les participants ont exprimé la nécessité d'une collaboration avec les communautés locales. Le mode de vie traditionnel d'une communauté doit être intégré dans l'espace d'apprentissage de l'enfant. La question se pose également de savoir comment appliquer le développement de la petite enfance dans les zones en conflit. Même en cas de conflit, le développement de l'enfant doit toujours faire l'objet d'une priorité et d'une attention particulière.

Les discussions ont porté sur l'amélioration de l'accès à une bonne nutrition et aux soins de santé. Comment améliorer les soins de santé pour qu'ils soient accessibles aux enfants des zones rurales et des zones urbaines pauvres?



c. Enseignants et enseignement

Les enseignants et leur travail, y compris les approches et les pratiques pédagogiques en classe; la formation des enseignants, leurs connaissances et leurs compétences, sont des domaines de recherche très importants. Les questions liées aux processus de recrutement et de formation des enseignants doivent être bien comprises afin de garantir que ceux qui entrent dans l'enseignement ont une passion pour la profession et un engagement envers le service. Ils doivent également posséder des compétences socio-émotionnelles en vue de s'occuper d'élèves de différents niveaux socio-économiques ou de ceux qui éprouvent des difficultés intellectuelles ou sociales.

En général, les stratégies d'enseignement utilisées doivent également tenir compte du genre et, en particulier, dans le cas de développement de la petite enfance, elles doivent être multisectorielles. En outre, les enseignants doivent tenir compte du contexte socioculturel des élèves afin de rendre l'enseignement et l'apprentissage pertinents et pour faire en sorte qu'ils sentent qu'ils font partie du processus d'enseignement et d'apprentissage.



d. Langue et programme scolaire

L'apprentissage commence par la langue et se poursuit par elle. En tant que tel, l'accès devient critique lorsque les enfants ne reçoivent pas un enseignement dans une langue qu'ils comprennent. Quelles approches ou comment les enseignants sont qualifiés ou équipés pour utiliser la langue afin d'aider les enfants qui vivent dans des communautés multilingues? Comment améliorer les langues d'enseignement dans les écoles? Et comment introduire l'usage de la langue maternelle de l'enfant et promouvoir le multilinguisme, notamment pour les enfants qui apprennent une seconde langue? Il est nécessaire que les programmes scolaires s'appuient sur les connaissances et les ressources locales afin de rendre l'éducation pertinente pour les communautés locales et encourager la participation. Par exemple, quel est le matériel pédagogique disponible dans la communauté?



e. Leadership institutionnel, culture et établissements

Les participants ont indiqué que la recherche doit examiner les facteurs institutionnels en dehors de la salle de classe: le leadership et la gestion au niveau de l'école et du système, la culture institutionnelle. Par exemple, comment créer des espaces d'apprentissage sûrs pour les enfants? La collaboration multisectorielle pour le DPE doit également être encouragée, à la fois entre les composantes et toutes les parties prenantes, y compris les éducateurs, les parents, les décideurs politiques, les bailleurs de fonds et les chercheurs.



f. Technologies de l'information et de la communication (TIC)

L'utilisation des TIC dans l'enseignement et l'apprentissage a été identifiée comme un moyen important d'accroître l'accès et l'apprentissage ainsi que de gérer l'information et les données. Des discussions ont eu lieu sur la manière d'intégrer davantage les technologies dans les salles de classe afin de garantir que les jeunes enfants apprennent avec elles et développent des compétences pertinentes à l'ère numérique. D'autres ont également exprimé leur inquiétude quant à la possibilité que la technologie crée des inégalités en matière d'apprentissage en raison de la pauvreté. Les enfants issus de milieux défavorisés devraient être soutenus pour bénéficier de la technologie.



g. Politique et financement

Les partenariats et la collaboration entre toutes les principales parties prenantes, y compris les acteurs étatiques et non étatiques, doivent être renforcés. Il faut également intensifier le plaidoyer pour renforcer la volonté politique en faveur de l'élaboration de politiques et d'une mise en œuvre durable. En outre, le financement du DPE doit être augmenté, en particulier dans les pays où les recherches sur ce sujet s'avèrent limitées, comme en Sierra Leone. Une analyse de la situation doit être menée aux fins de la collecte des informations sur l'état du DPE, qui fournira une meilleure orientation. En outre, des politiques linguistiques flexibles qui bénéficieront à tous les enfants nécessitent d'être introduites. Cela garantira l'efficacité de l'enseignement et de l'apprentissage, en particulier pour les enfants issus de ménages à faible revenu.



h. Santé et nutrition

Les participants ont mis en exergue la nécessité de se concentrer davantage sur l'éducation répondant aux besoins spéciaux. Une façon d'y parvenir serait de garantir une identification et une intervention précoces auprès des apprenants ayant des besoins particuliers. Il faut également mettre l'accent sur la santé mentale et le soutien psychosocial apporté aux jeunes enfants. La recherche multidisciplinaire, notamment en neurosciences et en psychologie du développement, devrait être encouragée. La recherche axée sur les soins attentifs et les cadres connexes devrait également constituer des éléments clés des programmes visant à améliorer le développement de l'enfant. En outre, les participants ont attiré l'attention sur la recherche et la communication sur les produits alimentaires sains et locaux pour les enfants ainsi que les moyens d'améliorer l'hygiène afin de réduire la mortalité et la morbidité infantiles résultant de mauvaises pratiques d'hygiène.

1.2 Influence des priorités de recherche sur les agendas éducatifs nationaux, régionaux et mondiaux

Les discussions ont révélé que les éléments de recherche sont influencés par un large éventail d'agendas politiques. Ce sont toutefois les programmes politiques mondiaux qui semblent avoir le plus d'influence. A titre d'exemple, le cadre de soins attentifs de l'UNESCO, de l'UNICEF, de l'OMS et de la Banque mondiale détermine les priorités de recherche dans la plupart des pays, en particulier ceux d'Afrique de l'Est. Il est ressorti clairement des discussions que le financement était la principale raison pour laquelle les chercheurs suivent les agendas internationaux. Lors de l'atelier, les présentations ont révélé que, la majorité du financement provient de sources internationales. Malgré cela, les agendas nationaux et régionaux influencent la recherche dans la région. Par exemple, en Tanzanie, le gouvernement fournit des fonds pour soutenir les domaines de recherche prioritaires par l'Union africaine. Au Kenya, également, la politique gouvernementale en matière de cadre fondé sur les compétences attire de nombreuses recherches.

1.3 Besoins/défis en matière de développement professionnel

L'amélioration de la recherche dirigée par l'Afrique nécessite un environnement qui aide les chercheurs à prospérer et à entreprendre des recherches de haute qualité. Cependant, dans de nombreux contextes, les besoins des chercheurs ne sont pas suffisamment pris en compte de manière adéquate. Certains des besoins identifiés sont à savoir ; la formation, le financement, le mentorat, la collaboration, les partenariats ainsi que l'environnement (de recherche) propice, comme présenté ci-dessous :

a. Formation

- Ateliers sur la rédaction:
 - Rédaction des demandes de subventions de recherche.
 - Rédaction ayant pour objectif la publication dans une revue (y compris compétences en matière d'évaluation par les pairs).
 - Rédaction de notes politiques.
- Gestion des subventions de recherche.
- Recherche multidisciplinaire (par exemple, étude longitudinale, recherche sur la mise en œuvre, recherche participative, recherche-action et analyse de données pour la recherche quantitative et qualitative, ainsi que l'intelligence artificielle pour la recherche).
- Formation à la recherche dans d'autres langues telles que le portugais et le français.
- Engagement auprès du public au sujet des résultats de la recherche (par exemple, les parents et les médias) et élaborer une stratégie de communication. Cela inclut la détermination des modes et des canaux les plus efficaces en fonction du public et de la langue.
- Formation initiale à des disciplines pertinentes telles que la psychologie de l'enfant, l'anthropologie pédagogique, la psychologie sociale et les neurosciences.

b. Financement

- Un financement est nécessaire pour davantage de postes doctoraux et postdoctoraux dans les universités africaines.
- Des fonds supplémentaires sont également nécessaires pour le développement/renforcement des capacités et l'amélioration des compétences, par exemple une retraite sur la rédaction de demandes de subventions pour garantir du temps dédié à la rédaction. Par conséquent, les chercheurs devraient pouvoir intégrer des demandes pour de telles activités dans les demandes de financement.
- Davantage de recherches doivent être menées dans des langues autres que l'anglais, comme le français et le portugais. En outre, les résultats des recherches menées en anglais peuvent être traduits en français, en portugais et dans d'autres langues locales pour un accès facile. Cependant, des fonds sont essentiels pour des travaux aussi importants.



c. Mentorat

- Mentorat (engager des universitaires de haut niveau pour soutenir les chercheurs en début de carrière sur une longue durée – jusqu'à cinq ans).
- Inclure une ligne budgétaire pour le mentorat dans les propositions de financement.
- Les bailleurs de fonds devraient inclure le mentorat comme principe dans les appels à financement/subventions importantes, y compris celles destinées aux bourses de doctorat et aux chercheurs en début de carrière.

e. Plaidoyer

- Il est nécessaire de plaider en faveur d'un financement accru en utilisant des moyens tels que les médias sociaux et les plateformes universitaires.
- Aider des chercheurs pour qu'ils deviennent plus visibles et améliorer la reconnaissance de leur travail.
- Les chercheurs devraient être davantage impliqués dans le travail de plaidoyer en impliquant les décideurs politiques tout au long de leur processus de recherche jusqu'à la diffusion de leurs résultats. Cependant, ils devraient également mener des recherches pour répondre aux questions politiques, notamment en évaluant les politiques et les déclarations gouvernementales.

d. Collaboration/partenariat

- Programmes d'échange pour les doctorants, jeunes chercheurs et chercheuses en Afrique et à l'étranger.
- Une base de données de chercheurs et de bailleurs de fonds pour partager des idées et améliorer la collaboration.
- Compétences en matière de réseautage et d'utilisation des médias sociaux pour améliorer la visibilité.
- Mise en place de réseaux pour partager des idées et encourager la collaboration.
- Formation intentionnelle sur le réseautage : orienter les gens sur la manière de se mettre en réseau et de s'inscrire à des programmes de mentorat et d'encadrement.
- Nécessité d'un programme de recherche régional pour renforcer la collaboration Sud-Sud.
- Les déplacements devraient être moins pénibles pour les chercheurs. Simplifier le processus de visa pour la participation à des conférences et des visites d'étude dans d'autres pays, serait utile.

1.4 Comment les parties prenantes peuvent répondre aux besoins/défis identifiés par les chercheurs

Au cours des discussions en petits groupes, les participants ont suggéré la manière dont les acteurs de l'éducation, tels que les chercheurs, les bailleurs de fonds, les dirigeants dans le secteur de l'éducation et les décideurs politiques, pourraient répondre aux besoins et aux défis identifiés dans la section ci-dessus.

L'un des points clés discutés au sein des différents petits groupes était la **nécessité d'augmenter le financement de la recherche, en particulier le financement national, plutôt que le financement international.** Le financement de la recherche en Afrique devrait être alloué aux chercheurs africains basés dans des institutions africaines et aligné sur leurs intérêts et priorités. De plus, le financement ne devrait pas cibler uniquement le gouvernement et les universités, comme c'est généralement le cas. Il doit également cibler les organisations non gouvernementales locales qui comprennent la communauté, et qui sont capables de créer des relations avec la population locale et pour ainsi produire de meilleurs résultats. Un tel financement devrait idéalement être destiné à des programmes à long terme et inclure des activités post-projet/post-programme telles que la participation à des conférences, la rédaction de notes de politiques, etc. Les bailleurs de fonds ont été encouragés à envisager d'externaliser les appels de financement et la gestion afin de réduire la charge administrative et la bureaucratie.

Un autre point qui a fait objet de discussion était la **nécessité de créer des centres d'excellence et des centres de données où les données** africaines seraient facilement disponibles et accessibles aux chercheurs africains. Ces centres donneront aux universitaires africains la possibilité de collaborer entre eux, tout en constituant également des voies vers lesquelles ils pourront se tourner pour renforcer leurs capacités et leur développement professionnel. En collaborant les uns avec les autres, les chercheurs renforceront également leur crédibilité, en tirant parti des forces et de l'expertise de chacun.

Enfin, il est nécessaire de **développer une base de données complète présentant le profil des chercheurs africains travaillant dans le domaine du DPE et du FL, ainsi que leurs recherches.** Faire la cartographie et saisir ces informations dans une base de données faciliteront l'identification de toutes les lacunes et insuffisances de la recherche sur le DPE et la FL à travers le continent, ce qui guidera à son tour les chercheurs sur les domaines sur lesquels ils doivent concentrer leurs recherches. De même, il est nécessaire de dresser le profil et de mettre en place un catalogue des besoins régionaux en Afrique, ce qui pourrait s'avérer utile lorsque les bailleurs de fonds recherchent des chercheurs et/ou des domaines de recherche à financer.





Recommandations pour action

Les recommandations présentées ici sont tirées de diverses tables rondes, ainsi que de discussions en petits groupes, et sont regroupées en trois catégories : celles axées spécifiquement sur le Développement de la Petite Enfance, celles axées spécifiquement sur l'apprentissage de base et celles qui sont transversales.

1

Recommandations DPE

- ✓ Créer une base de données pour dresser le profil des bailleurs de fonds du DPE et la mettre à la disposition des chercheurs africains.
- ✓ Mettre en place un profil des chercheurs régionaux et leurs besoins, par exemple à travers le Réseau africain de la petite enfance (AfECN) afin que les bailleurs de fonds sachent exactement où s'adresser lorsqu'ils recherchent des chercheurs et des domaines prioritaires dans lesquels investir.
- ✓ Il devrait y avoir une meilleure collaboration entre les secteurs qui œuvrent sur différents aspects du DPE. Cette collaboration contribuera au développement holistique d'un enfant.
- ✓ Créez des revues DPE ciblées, non seulement pour le monde universitaire, mais également pour les documents politiques et la pratique.
- ✓ Le DPE étant un domaine relativement nouveau en Afrique, les chercheurs ont besoin d'une expertise technique et l'investissement pour les aider à mener leurs recherches. Ceci est particulièrement important étant donné que de nombreux chercheurs en Afrique mènent davantage de recherches théoriques, tandis que les pays du Nord se concentrent sur la recherche-action et les études longitudinales.



2

Recommandations FL

- ✓ Des recherches avancées concentrées sur l'amélioration de la langue d'enseignement et sur la promotion du multilinguisme dans les espaces d'apprentissage.
- ✓ Développer une approche multisectorielle pour aborder les phénomènes éducatifs, permettant une approche plus holistique de la résolution des problèmes.
- ✓ Il est nécessaire d'améliorer la collaboration et d'éliminer les barrières entre les disciplines en vue de renforcer une approche interdisciplinaire de la résolution de problèmes, plutôt que de travailler en vase clos.
- ✓ Discussion plus approfondie pour clarifier le concept d'alphabétisation et de calcul de base/apprentissage de base, en particulier dans le contexte africain.

3

Recommandations transversales

- ✓ Développer une base de données de chercheurs africains en DPE et FL afin de faciliter l'identification des lacunes et les carences à travers l'Afrique. À partir de là, les chercheurs peuvent suggérer aux bailleurs de fonds comment le financement peut renforcer ces bases de données.
- ✓ Créer des centres de données où les données africaines seraient accessibles et disponibles. Les universitaires africains pourront postuler à ces centres pour leur développement professionnel et auront l'opportunité de collaborer avec d'autres universitaires.
- ✓ Pour garantir que le financement soit apporté à l'Afrique et accordé aux universitaires africains, des structures garantissant la transparence et la redevabilité doivent être créées. Cela implique que les bailleurs de fonds comprennent le contexte africain sans fonder leurs critères de responsabilité sur les normes occidentales.
- ✓ Il devrait y avoir davantage de collaboration et de partenariat entre les chercheurs africains, leur permettant de renforcer leur crédibilité tout en tirant profit des forces et de l'expertise des uns et des autres.
- ✓ Établir de nouveaux réseaux (ou renforcer ceux existants) pour les chercheurs en DPE et FL.
- ✓ Créer une association de chercheurs africains en éducation, avec pour mandat de faire du lobbying ou de plaider en faveur d'un changement positif et de mobiliser des fonds.
- ✓ Co-créer un programme de recherche aux niveaux continental, régional et national pour mettre en marche des recherches interdisciplinaires.
- ✓ Partagez des informations (par exemple, l'emploi et d'autres opportunités disponibles) avec d'autres chercheurs. Cela peut être fait en créant et en utilisant des plateformes partagées, notamment des ateliers, des réseaux sociaux, des plateformes académiques telles que ResearchGate et des alertes Google pour le partage.
- ✓ Les chercheurs doivent faire preuve d'un engagement plus étroit avec les décideurs politiques et renforcer la sensibilisation des décideurs politiques (et des entreprises locales) à l'élaboration de politiques fondées sur des données probantes. Cela pourrait permettre aux décideurs politiques de mieux comprendre l'importance de l'utilisation des preuves dans l'élaboration des politiques, ce qui pourrait se traduire par une augmentation du financement public de la recherche.
- ✓ Les chercheurs en début de carrière devraient inclure une valeur sociale dans les propositions de financement, c'est-à-dire un mentorat pour les chercheurs débutants. Lorsqu'un chercheur débutant soumet une proposition de financement de recherche, il doit inclure un budget pour un mentor qui se consacrera à l'aider à augmenter le taux de réussite de sa demande de financement. À titre d'exemple, J-PAL met en relation des chercheurs en début de carrière avec des mentors.





Prochaines Étapes

Ces recommandations guideront les futurs engagements avec les parties prenantes et les événements. En particulier, ESSA et REAL Centre commenceront à mettre en œuvre certaines des recommandations sous réserve du budget disponible et des conseils du comité consultatif des projets. De plus, nous visons à publier davantage d'articles sur l'atelier sur une plateforme internationale comme Devex afin de mettre davantage en valeur les discussions importantes. Enfin, d'ici fin avril 2024, ESSA et REAL Centre prépareront un rapport consolidé. Il s'appuiera sur les enseignements de ce rapport, de l'enquête en ligne, des consultations d'experts en personne et en ligne et de l'atelier en ligne organisé le 19 avril 2023. Ce document développera des résultats à long terme en s'appuyant sur ces multiples données pour proposer des mesures concrètes pour soutenir les chercheurs en éducation en Afrique subsaharienne à mener davantage de recherches de haute qualité pertinentes pour les politiques et qui amélioreront les résultats d'apprentissage pour tous.

Les résultats contribueront également au projet Enhancing Education Research in Africa (**EERE : Améliorer la recherche en éducation en Afrique**). Ce projet vise à déterminer les conditions préalables à l'établissement d'un système solide et durable africain de recherche en éducation et à concevoir des voies de financement pour renforcer la recherche en éducation en Afrique.

Contact

Pour plus d'informations, veuillez contacter ESSA;
researchenquiries@essa-africa.org,
ou REAL Centre;
REALCentre@educ.cam.ac.uk.



Annexe A :

Liste des intervenants, modérateurs et facilitateurs

Intervenants



- **Mme Izel Kipruto,**
Responsable de la communication, ESSA
- **Dr Pauline Essah,**
Directrice de la recherche et des programmes, ESSA
- **Mme Emis Njeru,**
Education de la petite enfance, Ministère de l'Éducation, Kenya
- **Dr Casely Olabode Stephens,**
Chargé de politique, Département de l'éducation, de la science, de la technologie et de l'innovation, Union africaine
- **M. Daniel Hawkins Iddrisu,**
Assistant de recherche, REAL Centre, Université de Cambridge
- **Dr Eunice Mueni Williams,**
Associée de recherche, REAL Centre, Université de Cambridge
- **Dr Hélène Binesse,**
Associée de recherche, REAL Centre, Université de Cambridge
- **Dr Samuel Asare,**
Directeur principal de la recherche (AERD), ESSA
- **Professeur Hellen Inyega,**
Maître de conférences et consultant – Langue, alphabétisation, calcul, éducation spécialisée et de la petite enfance, Université de Nairobi, Kenya
- **M. Moses Abiero,**
Responsable de programme, Réseau africain de la petite enfance, Kenya
- **Dr Mary Goretti Nakabugo,**
Directrice exécutive, Uwezo Uganda, Ouganda
- **Dr John Mugo,**
Directeur exécutif, Fondation Zizi Afrique, Kenya
- **Professeur Ndabaga Eugene,**
Université du Rwanda, Rwanda
- **Mme Kolosa Nonkenge,**
Directrice adjointe, Département de l'éducation de base, Afrique du Sud
- **Professeur Belay Hagos,**
Professeur associé, Université d'Addis-Abeba, Éthiopie
- **Mme Lilies Njanga,**
Chargée de programme, Afrique orientale et australe, Fondation Conrad N. Hilton.

- **Dr Hudson Ong'ang'a,**
Maître de conférences, Université Kenyatta, Kenya
- **Professeur Efaa Irène Amenyah Sarr,**
Université Gaston Berger, Sénégal
- **Mme Esme Kadzamira,**
Chercheuse, Centre de recherche et de formation pédagogiques,
Université du Malawi
- **Dr Might Abreh,**
Chercheur principal, Institut de planification et d'administration de
l'éducation, Université de Cape Coast.

Modérateurs



- **Mme Elizabeth Mbatudde,**
Commissaire adjointe, Protection et éducation de la petite
enfance/Éducation préscolaire, Ministère de l'Éducation, Ouganda
- **Dr Margaret Nampijja,**
Psychologue du développement, Centre de recherche sur la population et la
santé en Afrique (APHRC), Kenya
- **Professeur Esmeranda Manful,**
Professeure agrégée, Université des sciences et technologies Kwame
Nkrumah, Ghana
- **Mme Virginia Ngindiru,**
Directrice des programmes, Fondation Zizi Afrique, Kenya
- **Dr Cheick Felix Bobodo Ouedrago,**
Chercheur, Université Joseph KI-ZERBO, Burkina Faso

Facilitateurs



- **Mme Nangamso Mtsatse,**
Université de Stellenbosch, Afrique du Sud
- **Dr Jerome Nketsiah,**
Maître de conférences, Foso College of Education, Ghana
- **Dr Trust Gangaidzo,**
Centre for Health Policy, Université de Witwatersrand, Afrique du Sud
- **Dr Adefunke Ekine,**
Directeur adjoint de la recherche et des relations extérieures, Université
d'éducation Tai Solarin, Nigeria
- **Mme Marciline Kanda,**
Gateway Christian Training College, Zimbabwe
- **Professeur Ernest Kofi Davis,**
Université de Cape Coast, Ghana
- **Dr Idrissa Soïba Traoré,**
Maître de conférences, Université des Lettres et Sciences Humaines de
Bamako, Mali.

- **Dr Thierno Malick Diallo,**
ESSA
- **Dr Eunice Mueni Williams,**
Université de Cambridge
- **Dr Hélène Binesse,**
Université de Cambridge
- **M. Daniel Hawkins Iddrisu,**
Université de Cambridge

Preneurs de notes



Améliorer La Recherche
Dirigée Par L'Afrique Sur
**Le développement
De La Petite Enfance
Et L'apprentissage
Fondamental**



Publié par:

Centre de recherche pour l'accès et l'apprentissage équitables (REAL) et Education Sub Saharan Africa (ESSA)



@ESSA_Africa
@REAL_Centre



www.essa-africa.org
www.educ.cam.ac.uk/centres/real/